

**CEJM :**

# Culture économique, juridique et managériale

académie  
Créteil

RÉGION ACADÉMIQUE  
ÎLE-DE-FRANCE

MINISTÈRE  
DE L'ÉDUCATION NATIONALE  
MINISTÈRE  
DE L'ENSEIGNEMENT SUPÉRIEUR,  
DE LA RECHERCHE  
ET DE L'INNOVATION



academie.creteil



@accreteil



accreteil.fr

# Pourquoi cette rénovation ?

- **L'environnement des entreprises a vu sa complexité s'accroître au fil des années** = il faut donc préparer les étudiants à comprendre et analyser les questions auxquelles sont confrontées les entreprises. Ces problématiques sont rarement purement juridique, économique ou managériale.
- **Respecter les lois** du 8 juillet 2013 (loi sur la refondation de l'école de la République) et du 5 mars 2014 (loi sur l'intégration professionnelle) = elles imposent de structurer les référentiels en bloc de compétences.
- **Nécessité d'affirmer les liens explicites** entre les savoirs et méthodes de l'économie, du droit et du management et les applications professionnelles.

# Pourquoi cette rénovation ?

- **L'environnement des entreprises a vu sa complexité s'accroître au fil des années** = il faut donc préparer les étudiants à comprendre et analyser les questions auxquelles sont confrontés les entreprises. Ces problématiques sont rarement purement juridique, économique ou managériale.
- **Respecter les lois** du 8 juillet 2013 (loi sur la refondation de l'école de la République) et du 5 mars 2014 (loi sur l'intégration professionnelle) = elles imposent de structurer les référentiels en bloc de compétences.
- **Nécessité d'affirmer les liens explicites** entre les savoirs et méthodes de l'économie, du droit et du management et les applications professionnelles.

# Quel est l'esprit de CEJM ?

**CEJM est un véritable tronc commun pour construire une culture que doit posséder tout cadre de 1er niveau.**


Cette culture représente les connaissances des 3 champs scientifiques nécessaires à la compréhension de l'environnement de l'entreprise aussi bien interne qu'externe, à savoir :

- L'économie permet d'analyser les relations avec les partenaires de l'entreprise, mais aussi de comprendre l'impact de paramètres ou facteurs sur l'entreprise.
- Le droit porte sur l'étude de réglementations qui s'imposent à l'entreprise tant au plan interne que dans ses actions vis-à-vis des tiers ou dans le fonctionnement des marchés. Il attribue également à l'entreprise une responsabilité relative à ses actes.
- Le management permet la compréhension du fonctionnement et des décisions de l'entreprise.

## 3 objectifs pour le titulaire du BTS

- Contribuer à sa formation du citoyen en l'amenant à « disposer d'une culture économique, juridique et managériale nécessaire à la compréhension des enjeux et des défis auxquels doivent répondre les entreprises » ;
- Lui permettre la construction d'une professionnalité accrue :
  - en « s'appropriant le cadre économique, juridique et managérial de son activité professionnelle »
  - en « mobilisant les compétences économiques, juridiques et managériales nécessaires à la réalisation des objectifs et des activités de l'entreprise »
- Favoriser la communication avec les différentes parties prenantes de l'entreprise

Outil Capture



# Les 6 thèmes du programme

**Thème 1 : L'intégration de l'entreprise dans son environnement**


**Thème 2 : La régulation de l'activité économique**

**Thème 3 : L'organisation de l'activité de l'entreprise**

**Thème 4 : L'impact du numérique sur la vie de l'entreprise**

**Thème 5 : Les mutations du travail**

**Thème 6 : Les choix stratégiques de l'entreprise**



# La mise en œuvre du programme

- Les 2 premiers thèmes permettent de repositionner des bases et du vocabulaire.
- 1ère année : thèmes 1 - 2 - 3
- 2ème année : thèmes 4 - 5 - 6
- Impératif de traiter toutes les questions d'un même thème
- 4 heures par semaine en classe entière

# Proposition de progression

*Disponible sur le site du CRCOM*

Thèmes	Questions	Compétences		Séances	SEMAINES
THÈME 1 : L'INTÉGRATION DE L'ENTREPRISE DANS SON ENVIRONNEMENT	Comment s'établissent les relations entre l'entreprise et son environnement économique ?	Identifier, présenter, repérer	3	8	6
	Comment les contrats assurent-ils les relations entre l'entreprise et ses partenaires ?	Qualifier, analyser et évaluer	3	3	
	De quelle manière l'entreprise s'inscrit-elle dans son environnement ?	Identifier, caractériser, caractériser et distinguer, identifier	5	5	Tous les t
THÈME 2 : LA RÉGULATION DE L'ACTIVITÉ ÉCONOMIQUE	Quel est le rôle de l'État dans la régulation économique ?	Identifier et repérer	2	7	6
	Comment les activités économiques sont-elles régularisées par le droit ?	Rappeler	1	4	
	Comment l'entreprise intègre-t-elle la conciliation de son environnement dans sa prise de décision ?	Rappeler et analyser	2	2	Noté
THÈME 3 : L'ORGANISATION DE L'ACTIVITÉ DE L'ENTREPRISE	Comment les facteurs économiques déterminent-ils les choix de production ?	Caractériser, analyser, argumenter	3	4	11
	Comment choisir une structure juridique pour l'entreprise ?	Justifier	1	3	
	Quelles réponses apporte le droit face aux risques auxquels est exposée l'entreprise ?	Caractériser, identifier, analyser	3	4	
	Comment l'entreprise organise-t-elle ses ressources ?	Caractériser, repérer, identifier, rappeler et distinguer	5	8	
THÈME 4 : L'IMPACT DU NUMÉRIQUE SUR LA VIE DE L'ENTREPRISE	Quel financement pour l'entreprise ?	Identifier et raconter	2	4	Moral
	Comment le numérique transforme-t-il l'environnement des entreprises ?	Identifier et analyser	2	5	
	Dans quelle mesure le droit répond-il aux questions posées par le développement du numérique ?	Identifier et caractériser, qualifier et analyser	4	6	
THÈME 5 : LES MUTATIONS DU TRAVAIL	Quelle est l'incidence du numérique sur le management ?	Rappeler et identifier	2	3	6
	Quelles sont les principales évolutions du marché du travail ?	Décrire, caractériser	2	3	
	Comment le droit prend-il en considération les besoins des entreprises et des salariés ?	Analyser, caractériser et identifier, identifier, identifier, qualifier	6	7	
THÈME 6 : LES CHOIX STRATÉGIQUES DE L'ENTREPRISE	Quel est l'impact des mutations du travail sur l'emploi et les conditions de travail ?	Proposer, identifier	2	3	8
	Comment le diagnostic éditorial détermine-t-il les choix stratégiques de l'entreprise ?	Identifier et présenter	2	2	
	Quelles sont les choix stratégiques opérés par l'entreprise ?	Présenter, identifier, analyser	3	3	
	Questions	Compétences		Séances	42
TOTAL	19	53		84	



# Analyse du thème 1

## THÈME 1 : L'INTÉGRATION DE L'ENTREPRISE DANS SON ENVIRONNEMENT

Les visées



Pour décrire l'environnement d'une entreprise, il convient de repérer les acteurs avec lesquels elle est en relation. Ces relations de concurrence ou de coopération, marchandes ou non, peuvent être affectées par plusieurs paramètres (taille des entreprises, possibilités d'asymétrie d'information, ....). Parmi les composantes environnementales, le prix fait l'objet d'une attention particulière, mais d'autres éléments relatifs à la dynamique du marché et à l'évolution des conditions de concurrence ou de coopération sont à prendre en compte. Le droit intervient pour fournir un cadre aux entreprises afin qu'elles puissent construire des relations équilibrées et sécurisées. La dimension managériale nécessite de s'intéresser aux finalités de l'entreprise et à son modèle économique, mais aussi de repérer les principales opportunités et menaces associées à l'environnement.

Les ressources



Le titulaire du diplôme est appelé à utiliser les ressources suivantes :

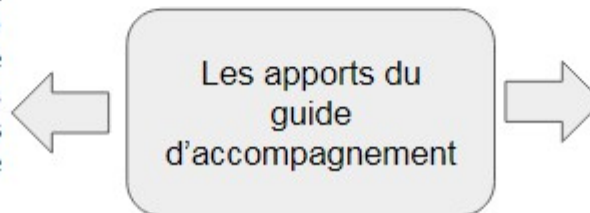
- une documentation, décrivant le contexte et la situation de l'entreprise ;
- une documentation décrivant les différents acteurs, leurs relations, le fonctionnement des marchés en lien avec l'activité de l'entreprise ;
- des contrats impliquant l'entreprise, la réglementation afférente.



Questions	Compétences	Savoirs associés
<p><b>Comment s'établissent les relations entre l'entreprise et son environnement économique ?</b></p> <div style="border: 1px solid gray; border-radius: 15px; padding: 10px; width: fit-content; margin: 10px auto;"> <p>question économique du thème 1</p> </div>	<ul style="list-style-type: none"> <li>-Identifier les principaux agents économiques en relation avec l'entreprise et leurs rôles (ménages, entreprises, banques, État)</li> <li>-Présenter le fonctionnement des marchés sur lesquels intervient l'entreprise</li> <li>-Repérer l'existence d'externalités pour l'entreprise</li> </ul>	<ul style="list-style-type: none"> <li>-Les agents économiques et leurs rôles</li> <li>-Les échanges entre les agents économiques</li> <li>-Le rôle du marché et son fonctionnement</li> <li>-La concurrence et les relations de coopération</li> <li>-Les barrières à l'entrée</li> <li>-L'asymétrie de l'information</li> <li>-Les externalités positives et négatives</li> <li>-Le rôle des banques et du marché financier</li> </ul>

### Problématisation

L'objectif de cette question est de montrer la complexité des relations nouées par une entreprise avec les différentes composantes de son environnement, de repérer la diversité des relations et de leur nature, relations marchandes, non marchandes, relations de concurrence, relations de coopération. [...]



### Apports scientifiques et limites des savoirs

Cette partie précise les compétences attendues d'un titulaire de BTS et le contenu des savoirs associés. Elle propose également des complémentarités avec la question de droit et / ou de management

Questions	Compétences	Savoirs associés
<p><b>Comment les contrats sécurisent-ils les relations entre l'entreprise et ses partenaires ?</b></p> <p>question juridique du thème 1</p>	<p>-Qualifier une situation précontractuelle et repérer le processus de formation d'un contrat</p> <p>-Analyser et évaluer les conditions de la validité, les clauses et les effets juridiques d'un contrat</p>	<p>-Les principes contractuels et leur évolution</p> <p>-La formation du contrat</p> <p>-Le contenu du contrat</p>

### Problématisation

L'objectif de cette question est de poser les bases de la théorie générale des contrats et d'envisager le rôle des contrats pour stabiliser les relations de l'entreprise avec des tiers. Face à la complexité croissante de l'environnement et à la multiplicité de ses relations avec différents acteurs ou personnes juridiques, l'entreprise a besoin d'une certaine stabilité pour mener à bien ses activités. Cela peut être illustré par des contextes simples : continuité des approvisionnements, fidélité de la clientèle, solidité des relations interentreprises... L'objectif est de mettre en évidence comment le droit, par l'intermédiaire des contrats, permet aux entreprises de construire et de sécuriser leurs relations.

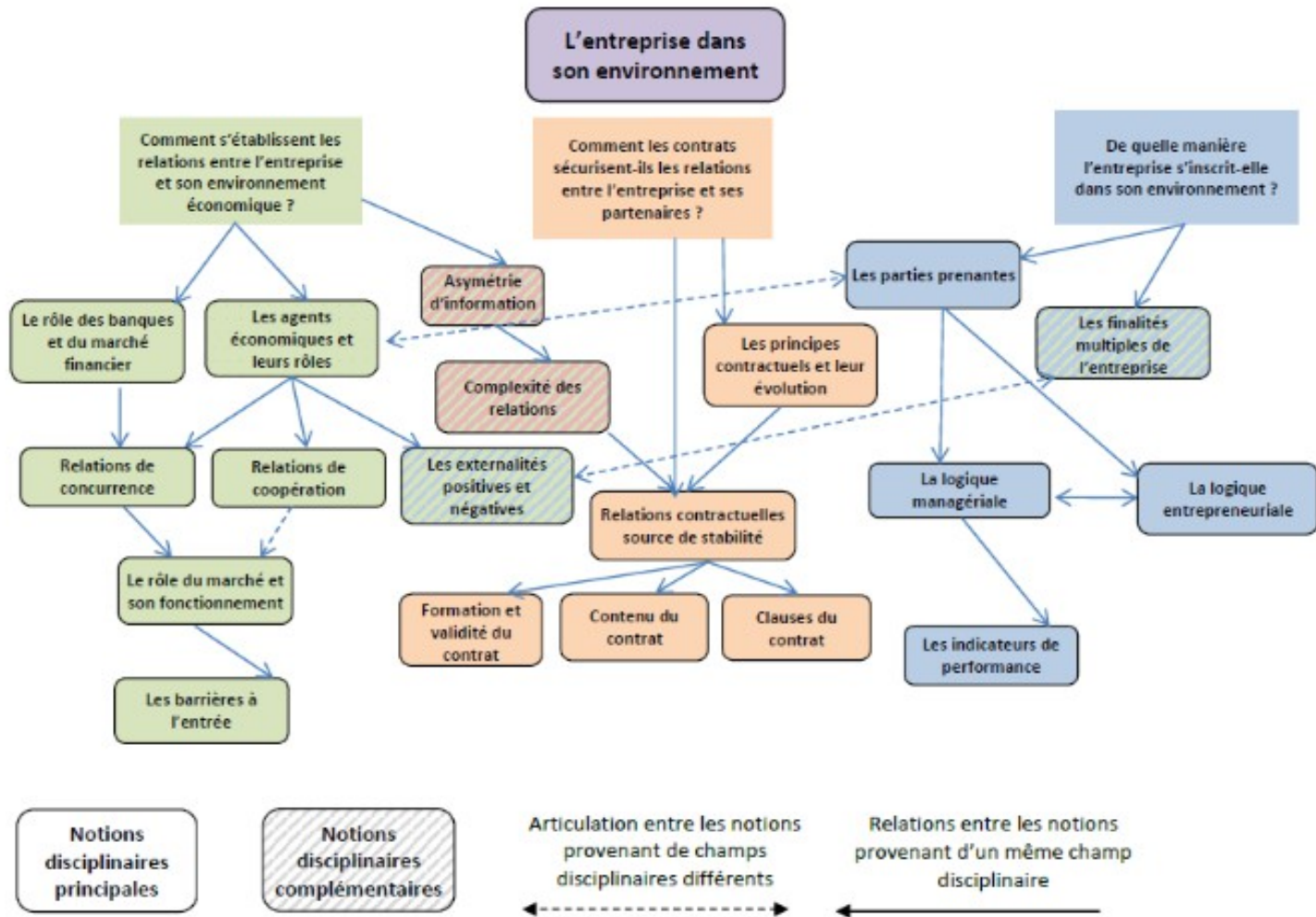



Questions	Compétences	Savoirs associés
<p>De quelle manière l'entreprise s'inscrit-elle dans son environnement ?</p> <p>question de management du thème 1</p>	<ul style="list-style-type: none"><li>-Identifier les finalités économique, sociale et sociétale de l'entreprise</li><li>-Caractériser les différentes parties prenantes de l'entreprise</li><li>-Caractériser les étapes de création d'une entreprise</li><li>-Distinguer une démarche entrepreneuriale d'une démarche managériale</li><li>-Identifier les différentes composantes de la performance de l'entreprise</li></ul>	<ul style="list-style-type: none"><li>-Les finalités de l'entreprise</li><li>-Les parties prenantes</li><li>-Logique entrepreneuriale</li><li>-Logique managériale</li><li>-Les indicateurs de performance</li></ul>

## Problématique

L'objectif de l'étude est de mettre en évidence les modalités par lesquelles l'entreprise répond à des sollicitations de l'environnement. La proposition est de privilégier l'analyse des finalités de l'entreprise et le recensement des parties prenantes avec lesquelles l'entreprise est en relation et la caractérisation de leurs attentes afin de montrer comment l'entreprise peut les prendre en compte.

## L'INTÉGRATION DE L'ENTREPRISE DANS SON ENVIRONNEMENT (un exemple de schéma notionnel)





# CEJM appliquée : une articulation avec les blocs de compétences professionnelles

## NDRC :

- 2 x 1h de TD dédié
- “programme” spécifié dans le référentiel des blocs professionnels

## GPME :

- 1h classe entière dédiée + 2 x 0,5h de TD dédié
- indications de “programme” dans le guide d’accompagnement

## SAM :

- 2h d’ateliers de professionnalisation (soient 6h en tout) pour intégrer CEJM appliquée
- les éléments de CEJM appliquée sont entièrement diffusés à l’intérieur des compétences professionnelles



## MCO :

- les éléments de CEJM appliquée sont entièrement diffusés à l'intérieur des compétences professionnelles
- Pas d'heures dédiées

Exemple : la notion de contrat de travail est étudiée dans le « domaine d'activités 4 : Management de l'équipe commerciale »

## GTLA :

- 2 heures dédiée au CEJM appliquée dont 1 heure en co-animation en 2ème année avec le professeur de « pérennisation et développement de l'activité de transport et de prestations logistiques »

Exemple : Les notions de gestion de compétences et recrutement doivent être étudiées dans le pôle d'activités n°4 « pérennisation et développement de l'activité de transport et de prestations logistiques »

# La certification

Écrit de 4 heures (le coefficient dépend du BTS)

- Vise à évaluer les **compétences acquises** par le candidat ainsi que sa **capacité à les mobiliser pour éclairer des problématiques de gestion d'entreprise** à travers un questionnement croisant les champs disciplinaires **économique, juridique et managériale**.
- L'épreuve prend appui sur un dossier (en 3 parties liées aux champs disciplinaires) qui comprend :
  - La présentation d'une **situation contextualisée** d'entreprise comprenant des problématiques de nature économique, juridique et managériale;
  - Une **base documentaire** (pour enrichir le contexte de départ et résoudre les problèmes).  
Nature des annexes : extraits de code, référence d'auteurs, entretiens réels ou fictifs,... ;
  - Une **série de questions** permettant de structurer et d'orienter le travail à réaliser par le candidat.






## Principes et vocabulaire de base :

CEJM = 1 enseignement intégré

CEJM = 3 champs disciplinaires (concepts, méthodes, vocabulaires spécifiques)


Mise en situation (MES) = Méthode visant à faire acquérir ou à évaluer une ou plusieurs compétences.

La MES peut être de formation ou d'évaluation.



# La mise en situation comprend :

1. Un contexte
2. Des ressources notionnelles (articles de codes, textes d'auteurs...) et documentaires (notes de conjoncture de l'INSEE, rapports d'entreprise...)
3. Un questionnement



# Les options possibles pour enseigner CEJM

Plusieurs mises en situation par question ou 1 mise en situation par question.

1 MES par thème. (plus difficile à réaliser)

Pour débiter, choisissons 1 MES par question :

Des contextes autonomes

Mana, droit, économie

Des ressources adaptées

à la construction des  
compétences

Des questionnements

spécifiques



# Les ressources disponibles

**Le CRCOM** (Centre de ressources en communication, management, éco-droit, sciences de gestion). Lien : <https://cocom.ac-versailles.fr/spip.php?rubrique323>

- **Le programme de CEJM complet et une version plus synthétique :**

Le programme de culture juridique, économique et managériale est paru au journal officiel de la république française du 6 mars 2018.

- **Le guide d'accompagnement :**

Ce guide d'accompagnement vise à éclairer les professeurs sur les plans scientifique, didactique et pédagogique pour la mise en œuvre du programme de culture économique, juridique et managériale.

- **La bibliographie du professeur de CEJM :**

Des propositions d'ouvrages, de sites, de vidéos, de podcasts ... par thème et par question pour nourrir la réflexion des professeurs de culture économique, juridique et managériale.

- **Une proposition de progression sur les 2 années**

- **5 séquences pédagogiques**



## **Réseau Canopé :**

Entretien avec Christine Gaubert-Macon, inspectrice générale de l'Education nationale, doyenne du groupe d'économie et gestion  
Revue Economie et Management n°167, avril 2018.

Lien :

<https://cdn.reseau-canope.fr/archivage/valid/feuilleter-culture-economique,-juridique-et-manageriale>

## **Réseau CERTA** (Centre d'études et de ressources en technologies avancées)

- Liste des sujets d'examens en économie-droit-management BTS SIO. Le sujet de CEJM sera proche de ces sujets.

Lien : <https://www.reseaucerta.org/sujet-edm-bts-sio>

- Cas d'entreprises particulièrement pertinents pour aborder certaines questions, notamment celles relatives au thème "l'impact du numérique sur la vie de l'entreprise".


## **CRCF** (Centre de ressources comptabilité et finance)

Veille réalisée par des professeurs sur les aspects juridiques des mutations du travail.

Lien : <http://crcf.ac-grenoble.fr/index.php?tg=articles&topics=91>

## **CERPEG** (Centre de ressources pour l'enseignement professionnel en économie-gestion)

Ressources pour mieux cerner les prérequis des bacheliers professionnels.



# D'autres ressources pour construire les mises en situation :

- **Citéco : la Cité de l'économie et de la monnaie**  
Propose des vidéos, des témoignages, des émissions radiophoniques pour suivre l'actualité économique...  
<https://www.citeco.fr/>
- **Dessine-moi l'éco** : vidéos courtes pour faire comprendre l'actualité et présenter différentes notions en économie et en droit  
<http://dessinemoileco.com/>
- **Educadroit** : des ressources pour comprendre le droit et trouver des intervenants  
<https://educadroit.fr/>
- **Lettre d'information Édu\_Num économie et gestion** : Cette lettre a pour objet de favoriser le développement des usages numériques dans les divers enseignements d'Économie et gestion. Ci-dessous le lien vers la lettre Édu\_Num hors série sur la transformation numérique des organisations :  
<http://eduscol.education.fr/ecogest/edunum/edunum-ecogest-hs>
- **InitiaDROIT** : Association d'avocats bénévoles qui se proposent d'intervenir dans les lycées pour rendre le droit « vivant » à partir de cas pratiques.  
<https://initiadroit.com/qui-sommes-nous/>